



TOSHIRO MIFUNE DANS

# MUSASHI

UNE TRILOGIE DE HIROSHI INAGAKI



POUR LA 1<sup>RE</sup> FOIS EN  
VERSION RESTAURÉE

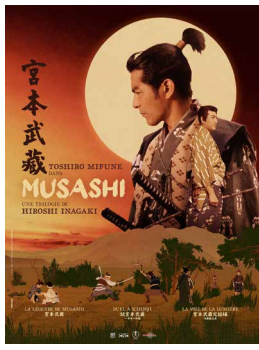
AU CINÉMA  
LE 4 AOÛT 2021

Distribution  
CARLOTTA FILMS  
5-7, imp. Carrière-Mainguet  
75011 Paris  
Tél. : 01 42 24 10 86

Programmation  
Ines DELVAUX  
Tél. : 06 03 11 49 26  
ines@carlottafilms.com

Relations presse  
Mathilde GIBAUT  
Tél. : 01 42 24 87 89  
mathilde@carlottafilms.com

Relations presse Internet  
Élise BORGABELLO  
Tél. : 01 42 24 98 12  
elise@carlottafilms.com



# TOSHIRO MIFUNE DANS MUSASHI UNE TRILOGIE DE HIROSHI INAGAKI

D'APRÈS LE CÉLÈBRE ROMAN D'EIJI YOSHIKAWA,  
LA TRILOGIE CULTTE DE RETOUR AU CINÉMA !

## LA LÉGENDE DE MUSASHI (*Miyamoto Musashi*)

1954 - Japon - Couleurs - 94 mn - 1.33:1 - Visa : 76 776

avec Toshiro MIFUNE, Rentaro MIKUNI, Kuroemon ONOE, Kaoru YACHIGUSA, Mariko OKADA



*Japon, 1600. Jeune homme fruste rejeté par les siens, Takezo rêve de devenir samouraï pour recueillir gloire et honneurs. Avec son ami Matahachi, il part au combat mais se retrouve rapidement du côté des vaincus. Contraints de fuir, les deux hommes trouvent refuge chez la veuve Oko et sa fille Akemi. Alors que Matahachi décide de rester auprès d'elles, abandonnant par là sa promise Otsu, Takezo retourne seul au village où il sera très mal accueilli...*

## DUEL À ICHIJOJI (*Zoku Miyamoto Musashi: Ichijoji no ketto*)

1955 - Japon - Couleurs - 103 mn - 1.33:1 - Visa : 83 520

avec Toshiro MIFUNE, Koji TSURUTA, Kaoru YACHIGUSA, Mariko OKADA



*Takezo, rebaptisé Musashi Miyamoto, est devenu un samouraï hors pair. Depuis des années, il parcourt le pays au gré de ses affrontements dont il sort toujours vainqueur. Le voici désormais à Kyoto pour combattre maître Yoshioka. Dans la grande ville, il retrouve ses deux soupirantes : la vertueuse Otsu, ancienne fiancée de Matahachi, et la jeune Akemi, également courtisée par Yoshioka. Alors que l'affrontement entre les deux hommes est sans cesse repoussé, la violence autour de Musashi ne fait que croître...*

## LA VOIE DE LA LUMIÈRE (*Miyamoto Musashi kanketsuhen: ketto Ganryujima*)

1956 - Japon - Couleurs - 105 mn - 1.33:1 - Visa : 83 521

avec Toshiro MIFUNE, Koji TSURUTA, Kaoru YACHIGUSA, Mariko OKADA



*Musashi a renoncé aux combats pour mener une vie simple. Le jeune homme rustre des débuts semble avoir enfin trouvé la voie de la sagesse. Lorsque son ennemi acharné, le talentueux et ambitieux sabreur Kojiro Sasaki, le met au défi, Musashi lui donne rendez-vous dans un an. Il sait que ce combat sera le plus important de sa vie...*

### MATÉRIEL DISPONIBLE

Affiches 120x160 | Affiches 40x60

Film-annonce

Cartes postales | Badge

1 livre de 60 pages, *La Voie du samouraï au cinéma*, écrit par Denis Grizet & Pascal-Alex Vincent

## LA TRILOGIE MUSASHI

*Musashi* est une trilogie composée des films *La Légende de Musashi* (1954), *Duel à Ichijoji* (1955) et *La Voie de la lumière* (1956). Produite par la célèbre compagnie Toho et dirigée par le cinéaste Hiroshi Inagaki (*L'Homme au pousse-pousse*), elle a contribué à faire connaître le cinéma japonais à travers le monde. Oscar du meilleur film étranger en 1956, *Musashi* a également permis à Toshiro Mifune de confirmer son statut de star internationale. Inspiré de la vie de Musashi Miyamoto, samouraï et philosophe ayant réellement existé, cette trilogie en couleurs représente le meilleur du cinéma d'aventure des grands studios nippons.

Souvent portée à l'écran, la vie tumultueuse de Musashi a d'abord été un roman à succès d'Eiji Yoshikawa, publié en deux volumes : *La Pierre et le Sabre* et *La Parfaite Lumière*. L'adaptation-fleuve tournée entre 1954 et 1956 par le cinéaste Hiroshi Inagaki représente la quintessence du savoir-faire de l'industrie cinématographique japonaise d'après-guerre. En effet, la Toho a ici rassemblé toutes les forces vives du cinéma nippon pour faire de *Musashi* l'événement que le public attend, notamment grâce à une distribution de haut niveau réunissant, outre la star des *Sept Samourais* Toshiro Mifune, Rentaro Mikuni (*La Harpe de Birmanie*), Koji Tsuruta (*Le Goût du riz au thé vert*) ou la nouvelle venue Mariko Okada (*Eros + Massacre*). La réalisation est confiée à Hiroshi Inagaki, cinéaste majeur de la Toho ayant relancé

la mode du *chambara* (film de sabre) avec une autre trilogie, *Kojiro Sasaki*, à partir de 1950. Argument publicitaire de taille, *La Légende de Musashi* est également le premier film de la Toho tourné en Eastmancolor. La photographie flamboyante des deux premiers volets est signée Jun Yasumoto, qui collaborera plus tard avec le grand réalisateur Mikio Naruse. Véritable triomphe lors de sa sortie, cette trilogie spectaculaire et mythique représente à elle toute seule l'âge d'or de la plus grande cinématographie d'Asie. Retrouvez l'un des fleurons du cinéma d'aventure nippon dans sa splendide version restaurée !



une trilogie de Hiroshi INAGAKI  
scénario Hideji HOJO, Hiroshi INAGAKI  
et Tokuhei WAKAO  
d'après le roman de Eiji YOSHIKAWA  
musique Ikuma DAN  
directeurs de la photographie  
Jun YASUMOTO (*La Légende de Musashi*  
et *Duel à Ichijoji*)  
Kazuo YAMADA (*La Voie de la lumière*)  
producteur Kazuo TAKIMURA  
réalisateur Hiroshi INAGAKI

## MUSASHI MIYAMOTO, HISTOIRE D'UNE LÉGENDE

« Musashi Miyamoto est le samouraï le plus célèbre du Japon. Son histoire, mais surtout les légendes qui l'entourent, font partie intégrante de la culture populaire de l'archipel. Il n'y a que peu d'habitants qui ignorent son nom et qui ne pourraient conter au moins quelques-unes de ses prouesses, qu'elles soient réelles ou fictives. Ce guerrier, à la personnalité iconoclaste et aux attitudes souvent peu conformes à celles que l'on attendrait d'un samouraï, occupe encore aujourd'hui une place de choix au sein du panthéon national et reste une source d'inspiration pour de nombreux artistes et intellectuels. Ses écrits, ses enseignements, ainsi que nombre de ses œuvres d'art ont traversé les époques pour parvenir jusqu'à nous et infusent toujours la société japonaise contemporaine. [...]

C'est surtout au travers de la littérature, du cinéma, du théâtre, de la peinture, des mangas, des jeux vidéo, etc. que ce personnage haut en couleur est devenu et resté une icône moderne du monde samouraï. À l'instar de nombreux autres grands personnages historiques – comme dans le cas de notre Jeanne d'Arc, par exemple – le Musashi Miyamoto réel est, avec le travail du temps, devenu un personnage légendaire. »

Par Denis Grizet, extrait du livre *La Voie du samouraï au cinéma* écrit par Denis Grizet & Pascal-Alex Vincent