

# LA REVANCHE DES HUMANOÏDES

© 2022 PROCIDIS - TM & © 1982 PROCIDIS. TOUS DROITS RÉSERVÉS.

Atvétel graphique



UN FILM DE  
ALBERT BARILLÉ

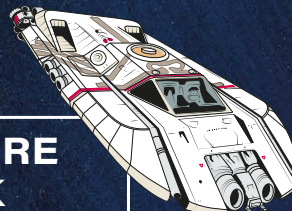
MUSIQUE DE MICHEL LEGRAND





# LA REVANCHE DES HUMANOÏDES

AU CINÉMA LE 12 OCTOBRE  
EN RESTAURATION 4K



## **DISTRIBUTION**

CARLOTTA FILMS  
74 rue de Charenton  
75012 Paris  
carlottafilms.com

## **PROGRAMMATION**

Ines DELVAUX  
Tél. : 06 03 11 49 26  
ines@carlottafilms.com

## **RELATIONS PRESSE**

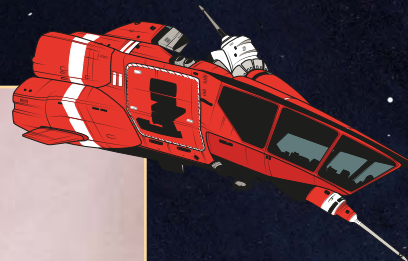
Lucie MOTTIER  
Tél. : 01 42 24 87 89  
lucie@carlottafilms.com

## **RELATIONS PRESSE WEB**

Pauline BOISSEAU  
Tél. : 01 42 24 98 12  
pauline@carlottafilms.com

**« J'AI TOUJOURS ESSAYÉ DE FUSTIGER  
LA BÊTISE ET LA STUPIDITÉ DES HOMMES. »**

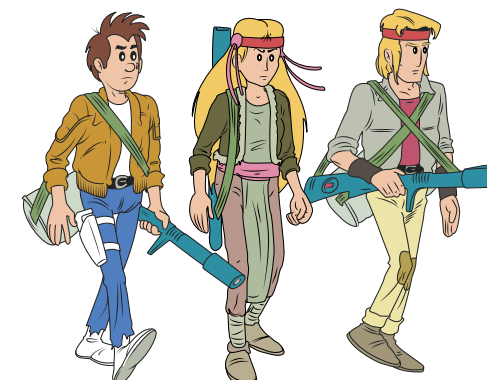
**ALBERT BARILLÉ**



## **IL ÉTAIT UNE FOIS... ALBERT BARILLÉ**

Albert Barillé est un réalisateur, auteur, scénariste et producteur français né le 14 février 1920 à Varsovie, en Pologne. Issu d'un milieu populaire, il a une soif insatiable de connaissance et se passionne dès l'enfance pour la lecture et l'activité de recherche. En 1978, il fonde la société Procidis, d'abord consacrée à la distribution cinématographique, avant de se tourner vers la télévision. Dans les années 1970, il produit une série d'animation, *Les Aventures de Colargol*, un ours qui ne pense qu'à chanter bien qu'il ne possède aucun don pour cela. C'est un succès auprès des enfants. Le producteur décide alors de se consacrer à un projet d'ampleur considérable : raconter l'histoire de l'humanité et ses événements marquants. Il s'agit de la naissance du projet de la saga *Il était une fois...* Cette entreprise soulève de nombreux questionnements, à commencer par la sélection des épisodes qui vont être racontés. Pour ce faire, Barillé s'est beaucoup documenté : « J'ai avalé pendant six ans plus de mille bouquins d'histoire et travaillé cent heures par semaine, sans prendre de vacances. »

La mission que s'est fixé Albert Barillé est de guider les enfants sur le chemin de la connaissance en les divertissant, c'est-à-dire par l'amusement. Rêveur et pédagogue, il était, d'après son fils Gilbert : « un vrai humaniste comme ceux du XVIIIe siècle qui croyaient profondément en l'homme et en ses capacités. »



## LA SAGA IL ÉTAIT UNE FOIS...

La saga *Il était une fois...* connaît un grand succès dès son lancement, en 1978. La série animée française pionnière du genre ludo-éducatif est diffusée dans 120 pays à travers le monde !

Chaque série comporte 26 épisodes de 26 minutes, diffusés quotidiennement à 19h55 sur la chaîne FR3 (aujourd'hui FRANCE 3), qui coproduit le programme ; le samedi, l'épisode entier était diffusé dans son intégralité.

La saga compte 7 séries consacrées à des univers et des thématiques différentes.

**L'HOMME (1978) :** Une immersion dans l'histoire de l'humanité, du Big Bang jusqu'au XXe siècle, à travers les aventures d'une famille ordinaire qui parcourt la Préhistoire, la Grèce et la Rome antiques, le Moyen Âge, le XVIe siècle...

**L'ESPACE (1982) :** Un voyage dans l'immensité intersidérale, à la découverte de diverses planètes et d'autres formes de vie.

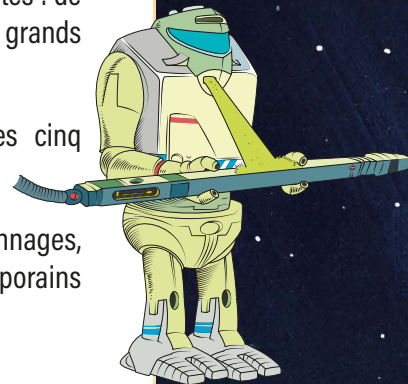
**LA VIE (1987) :** Une plongée à l'intérieur du corps humain, parmi les cellules, les virus et la brigade des anticorps.

**LES AMÉRIQUES (1992) :** À la rencontre du continent américain, à travers le récit de la ruée vers l'or, la guerre d'indépendance, des Indiens...

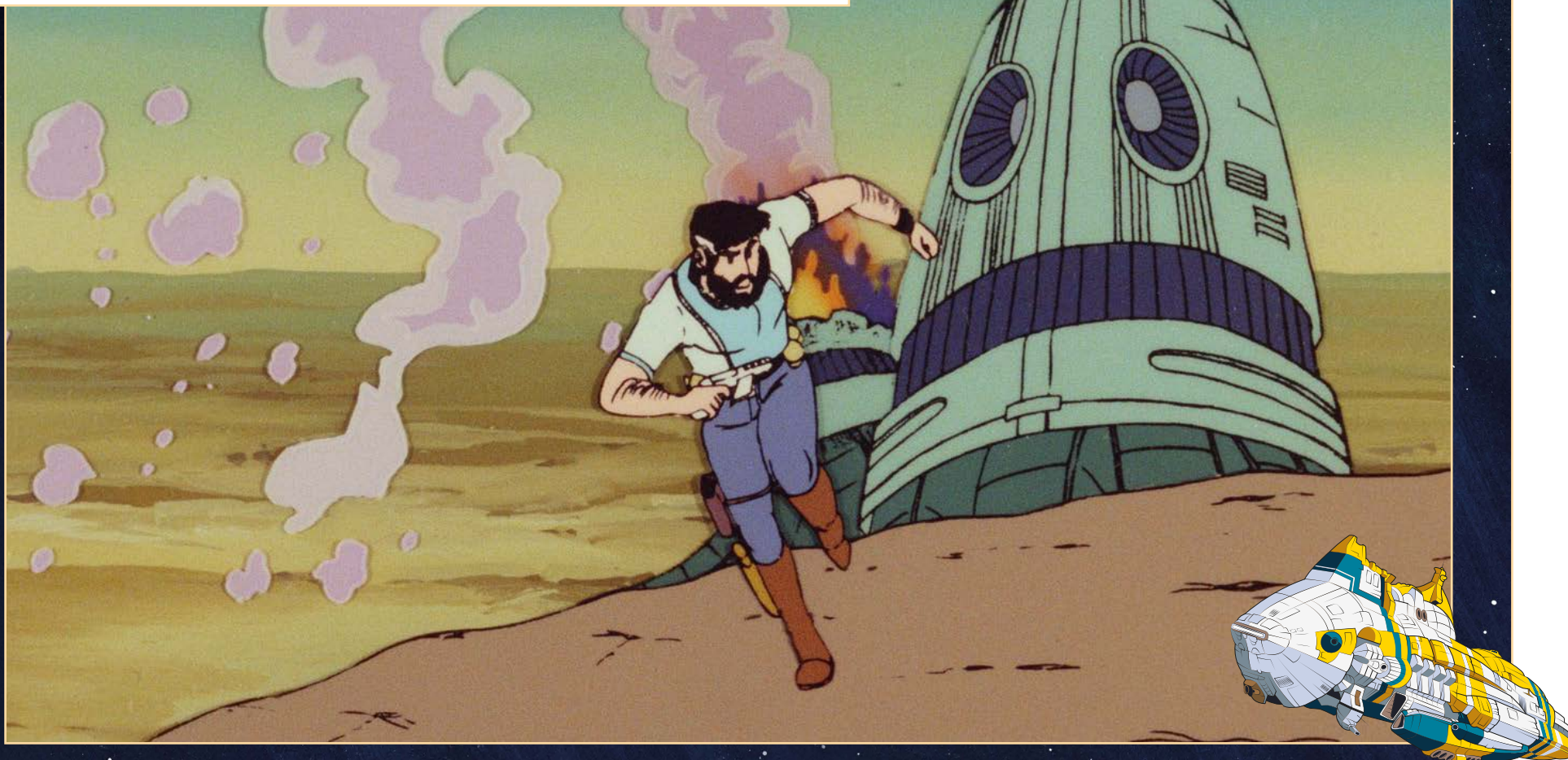
**LES DÉCOUVREURS (1994) :** Maestro nous guide de découvertes en découvertes : de l'invention de l'écriture à celle des voitures, en passant par les travaux des plus grands savants tels que Newton, Galilée, Darwin et Marie Curie.

**LES EXPLORATEURS (1997) :** Embarquez avec Maestro pour explorer les cinq continents.

**NOTRE TERRE (2008) :** Cette dernière série sensibilise, avec de nouveaux personnages, toujours accompagnés de Maestro, le jeune public aux enjeux contemporains écologiques et sociaux.



Afin de proposer le meilleur contenu possible, Albert Barillé se doit de répondre à une exigence de vérité et d'objectivité. C'est pourquoi, dans un souci de cohérence historique et scientifique, il fait valider ses sources par des historiens. Il affirmait : « Je n'ai pas le droit à l'erreur. Lorsqu'il m'arrive de faire quelque chose qui est sujet à discussion, on reçoit des centaines de lettres de personnes indignées et compétentes qui s'insurgent et qui protestent. Qu'il s'agisse du domaine philosophique ou d'un domaine d'interprétation, je discute très dur. S'il s'agit de faits réels, on ne peut pas discuter. Je suis obligé de me documenter. Pour faire un épisode sur le cerveau, j'ai lu une quarantaine de livres. C'est le domaine le plus complexe de toute la connaissance humaine. On connaît aujourd'hui mieux les planètes les plus éloignées que le cerveau humain. »



## LES PERSONNAGES RÉCURRENTS DE LA SAGA

Les personnages de la saga *Il était une fois...* traversent les époques, ce sont des « symboles », dessinés par Jean Barbaud. Des personnages récurrents apparaissent dans chaque série, c'est le cas de Maestro, Pierrot, Pierre, Pierrette, Psi, Le Gros, Teigneux et Nabot. Exception faite pour Météo, que l'on retrouve dans *Il était une fois... La Vie*, *Il était une fois... L'Espace* et le film *La Revanche des humanoïdes*.

**MAESTRO :** C'est le personnage le plus célèbre de la série. Alter ego de son créateur Albert Barillé, il est le savant à la longue barbe blanche, fantasque et sage, attachant, dynamique. Le comédien Roger Carel, également célèbre pour avoir doublé Astérix et Jolly Jumper notamment, lui a donné sa voix de narrateur. Sa sagesse légendaire contribue à résoudre un grand nombre de problèmes et surmonter tous les obstacles.

**PIERROT :** Jeune homme fougueux et inventif, il est commandant de la police du corps humain, lutte contre les méchants virus avec ses bataillons d'anticorps dans *Il était une fois... La Vie*.

**PIERRE :** Chef courageux, faisant face avec bienveillance aux défis de son époque, il est le père de Pierrot.

**PSI :** Collaboratrice de Pierrot, elle est dotée de bon sens et de curiosité.

**MÉTÉO :** Chef parachutiste anticorps dans *Il était une fois... La Vie*, on le retrouve sous la forme d'un petit robot savant à l'image de Maestro dans *Il était une fois... L'Espace* ainsi que dans le film.

**TEIGNEUX :** Archétype du despote méchant et stupide.

**NABOT :** Diablotin sournois à la coiffure infernale, fidèle compagnon du Teigneux.

**LE GROS :** Le brave meilleur ami de Pierre, à la force exceptionnelle, qui effraie le Teigneux !

**PIERRETTE :** Figure de l'apaisement, elle est la compagne de Pierre et la mère de Pierrot.

## DE L'INFINIMENT PETIT À L'INFINIMENT GRAND IL ÉTAIT UNE FOIS... L'ESPACE

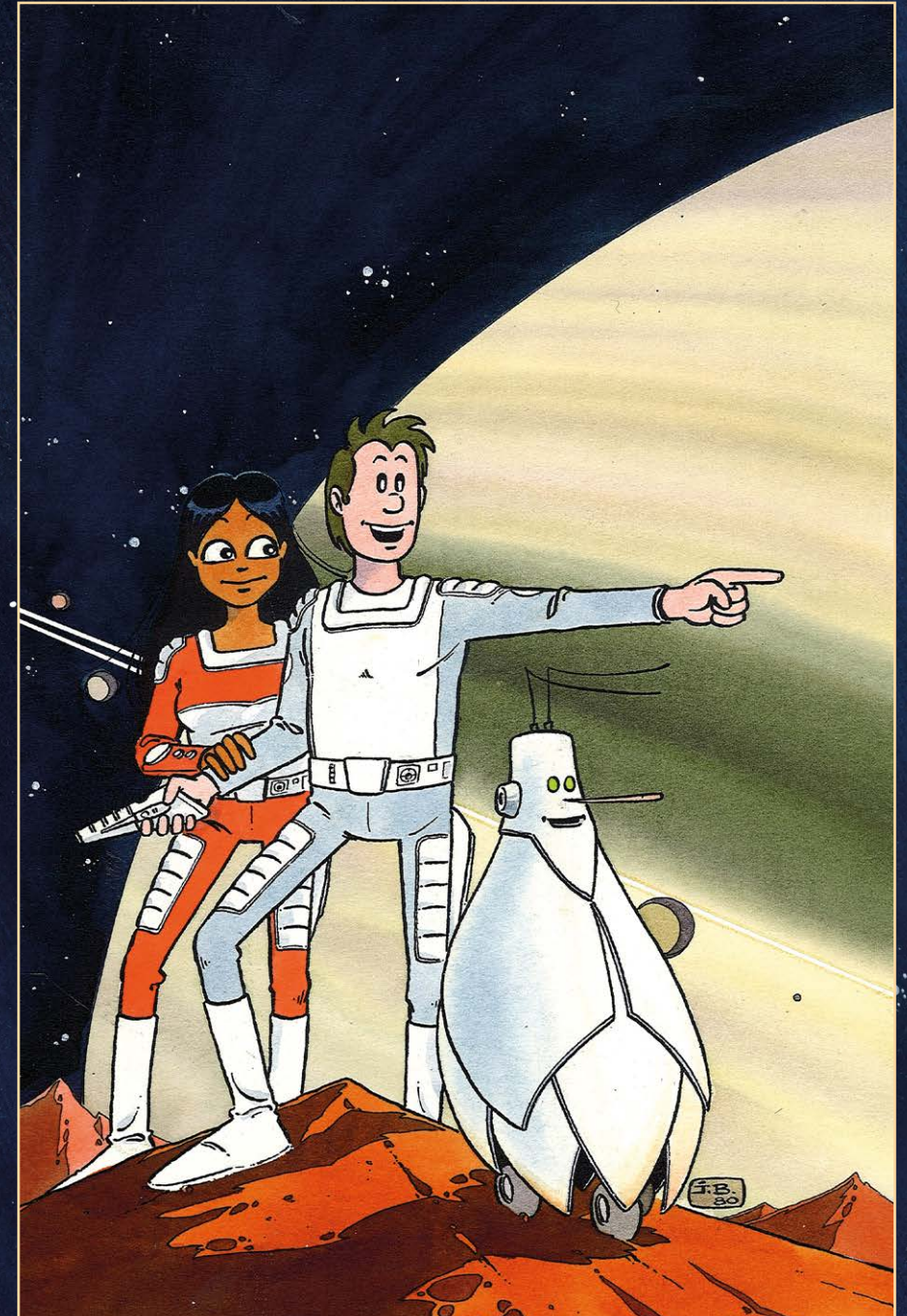
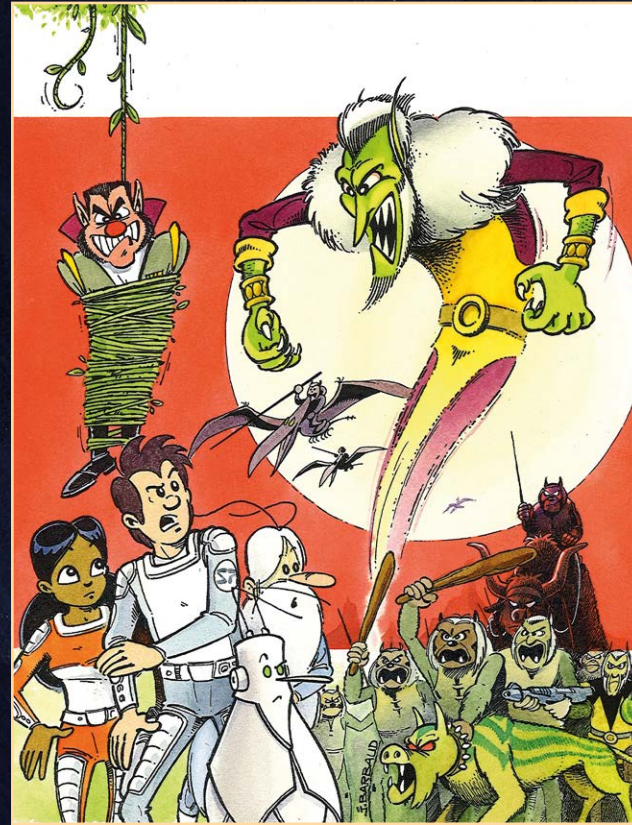
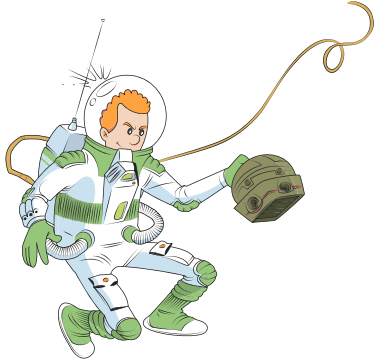
Après s'être consacré à l'histoire de l'humanité, le créateur d'*Il était une fois...* s'intéresse à l'espace à partir de 1982. Ce goût pour la science-fiction provient de l'influence de séries de science-fiction américaines contemporaines telles que l'odyssée spatiale *Star Trek*, où des créatures interstellaires de toutes origines collaborent pour mener à bien des expéditions spatiales et surmonter les obstacles qu'elles peuvent rencontrer. La série *Il était une fois... L'Espace...* allie l'anticipation – la mise en garde contre les dangers de la technologie –, et la plus traditionnelle aventure spatiale.

« Dans ma série *Il était une fois... L'Espace*, je voulais que tout soit en grandeur nature. Lorsque que vous avez pris la dimension de l'espace, vous vous rendez compte que ce n'est pas possible. Que la plus petite, la plus proche des planètes se trouve à des années-lumière, que pour l'atteindre, il faudrait qu'un vaisseau parte de la Terre et que x générations se succèdent pour qu'il puisse arriver, va savoir dans quel état. C'est impensable qu'un jour l'homme arrive là-bas. Et s'il y arrive, les conditions de vie seront-elles possibles ? Ce serait un miracle. »

**ALBERT BARILLÉ**

### DE LA SÉRIE AU FILM : LA REVANCHE DES HUMANOÏDES

En réalisant son film dans le sillage des succès internationaux *La Guerre des étoiles*, *Goldorak* et *Albator*, Albert Barillé signe l'un des premiers *space opera* français. Sorti pour la première fois au cinéma en 1983, *La Revanche des humanoïdes* reprend la trame des derniers épisodes d'*Il était une fois... L'Espace* à travers un montage inédit.





## LES PERSONNAGES

Depuis *Il était une fois... L'Espace*, les personnages récurrents ont évolué. S'ils avaient une dimension plutôt humoristique dans la série, ils deviennent des figures « semi-réalistes » dans le film. De plus, comme le souligne Albert Barillé lui-même, le film accorde une place plus importante aux personnages féminins. Ceux-ci étaient en effet assez peu représentés dans la saga du fait de l'invisibilisation du rôle des femmes dans l'Histoire.

**LE GRAND ORDINATEUR** : Déjà présent dans la série *Il était une fois... L'Espace*, ce personnage a été créé par le professeur Shiva, un scientifique terrien souhaitant mettre fin aux conflits. Cependant, cet être androïde va poursuivre de manière radicale les visées de son créateur, en instaurant une dictature.

**PIERROT** : Héros, fils du chef de la police spatiale et de la présidente de la confédération.

**PIERRETTE** : Présidente de la confédération d'Oméga.

**MERCEDES, ALIAS PSI** : Géologue, co-pilote de Pierrot, elle possède des pouvoirs psychiques extraordinaires, dont la télépathie ; son intuition et sa sensibilité accrue lui permettent de comprendre les choses mieux que les autres.

**MÉTRO** : Alter ego de Maestro à barbe métallique qu'il a lui-même conçu, « robinet à informations », son savoir apporte de l'aide à ses compagnons. Cet androïde à barbe métallique rappelle C-3PO, l'emblématique « droïde de protocole » de la saga *Star Wars*.

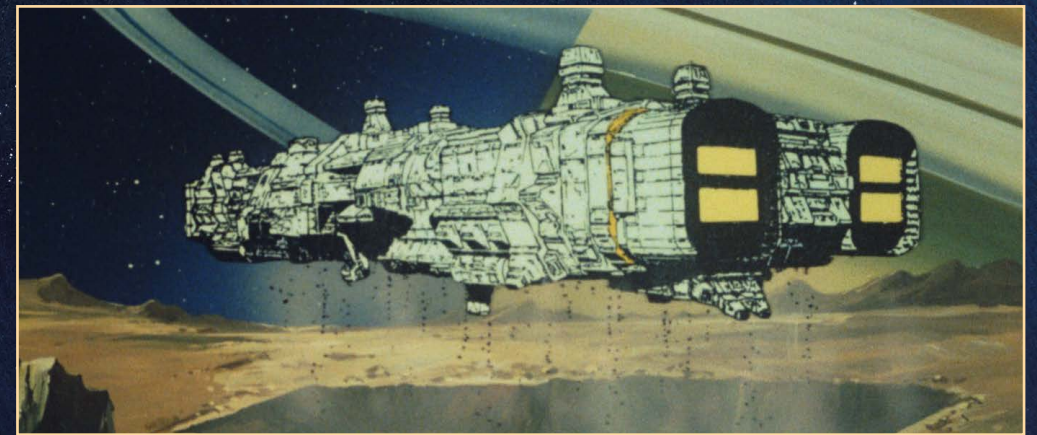
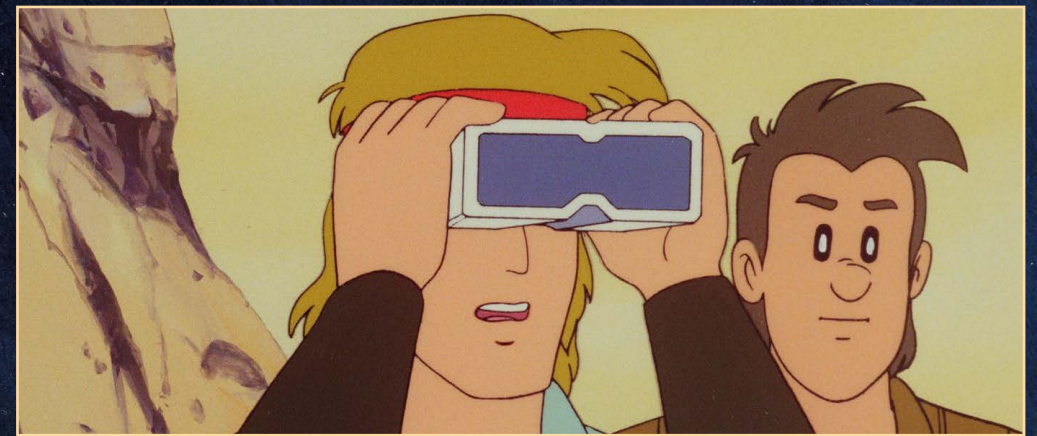
**MAESTRO** : Scientifique, doyen de la confédération Oméga, voix de la sagesse.

**PETIT-GROS** : Adjoint et ami fidèle de Pierrot.

**TEIGNEUX** : Chef de la constellation de Cassiopée, ennemi d'Oméga, archétype du méchant.

**NABOT** : Consul délégué du Teigneux despotique.





## LE TRAVAIL PRÉPARATOIRE DE LA REVANCHE DES HUMANOÏDES

### UN TRAVAIL DE RECHERCHES

Comme à son habitude, Albert Barillé a mené des recherches poussées pour aboutir au scénario de *La Revanche des humanoïdes*. Son exigence de conformité le contraint à respecter la cohérence de ce qui est véhiculé par le film. Par exemple, les distances entre différentes étoiles, planètes ou galaxies ont été rationalisées en amont.

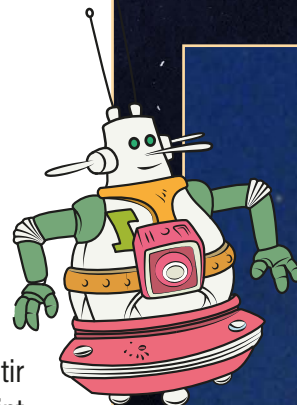
### DES COLLABORATIONS EXCEPTIONNELLES

Un film d'animation représente un projet d'envergure, d'autant plus que *La Revanche des humanoïdes* est réalisé de manière traditionnelle, c'est-à-dire sans images de synthèse. Grâce à la collaboration avec le studio japonais Eiken, en charge de l'animation, le montage du film a été facilité. Eiken a fourni 5 000 celluloses\*, ce qui a permis de réduire le temps de travail des dessinateurs Jean Barbaud et Philippe Bouchet alias Manchu.

L'équipe d'Albert Barillé jouit d'une autre collaboration artistique de choix, celle de Michel Legrand, dont la musique a accompagné dans un premier temps *Il était une fois... L'Espace*.

Compositeur pour le cinéma à qui l'on doit des créations musicales aujourd'hui mythiques comme celles des films de Jacques Demy (*Les Parapluies de Cherbourg*, *Les Demoiselles de Rochefort*, *Peau d'âne*, etc.), Michel Legrand élabore la bande-originale de *La Revanche des humanoïdes*. Si pour la plupart des productions de films d'animation la musique est produite par un synthétiseur, pour ce film les morceaux ont été enregistrés en studio et joués par un orchestre symphonique composé de 60 musiciens !

La collaboration Legrand-Barillé se poursuivra dans le temps puisque Michel Legrand sera l'auteur de la bande-originale des cinq volets *Il était une fois...* postérieurs au film.

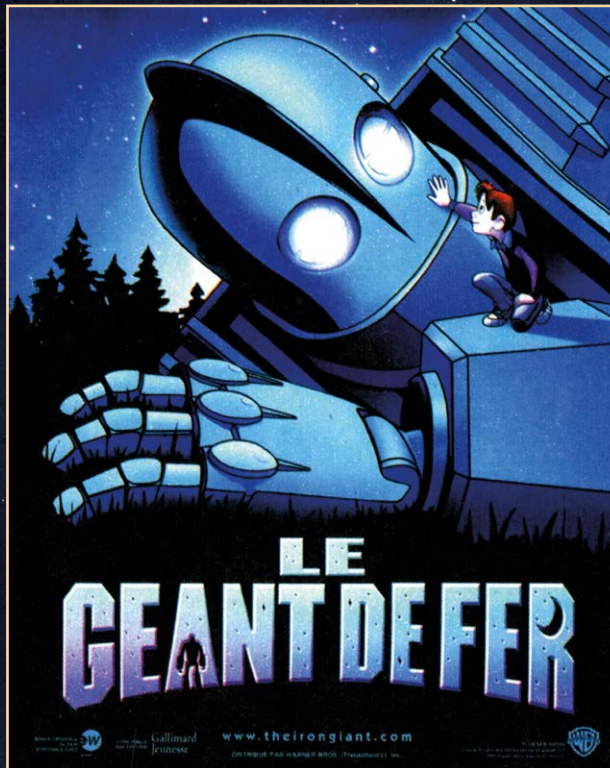
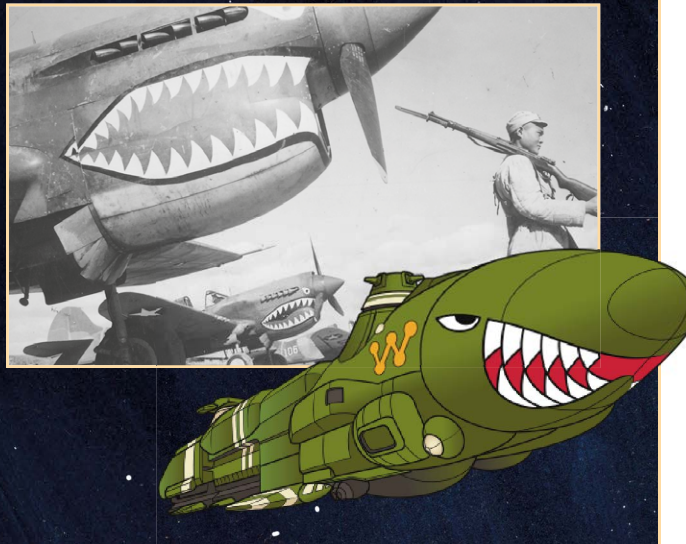


\* Qu'est-ce qu'un cellulo (ou celluloid) ? Un dessin peint sur une feuille transparente plastifiée. C'est l'outil essentiel de l'animation traditionnelle des dessins animés. Chaque image d'un dessin animé est créée avec un cellulo, ou plusieurs celluloses superposés, filmé. Une fois toutes les images assemblées, le film d'animation prend vie.





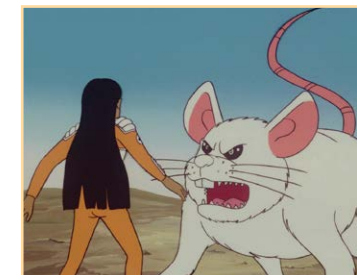
Star Wars, épisode I : La Menace fantôme



## DES INFLUENCES HISTORIQUES, LITTÉRAIRES ET CINÉMATOGRAPHIQUES

*La Revanche des humanoïdes* contient des références culturelles qui témoignent de sa richesse. Tout d'abord, certains éléments du décor sont inspirés d'objets existants, tels que les vaisseaux (dessinés par Philippe Bouchet, dit Manchu) qui font écho à une escadrille de l'armée américaine durant la Seconde Guerre mondiale qui se déplaçait à bord d'avions de chasse aux traits de fauves.

D'autres références plus ou moins explicites apparaissent dans le film. On peut citer la séquence clin-d'œil au dessin animé *Merlin l'Enchanteur* (Walt Disney Pictures, dir. Wolfgang Reitherman, 1963, adapté du livre *L'Épée dans la pierre* de Terence Hanbury White, 1938) : les métamorphoses successives de Merlin et Madame Mim au cours du duel des sorcières sont reprises dans une scène de *La Revanche des humanoïdes*...



Albert Barillé reconnaît avoir été marqué par la lecture du roman de science-fiction *Dune* (Frank Herbert, 1965 ; adapté au cinéma par David Lynch en 1985 et récemment par Denis Villeneuve), qui a contribué à nourrir l'imaginaire des créateurs du film. Le réalisateur se félicite en 2000 de la ressemblance de ses personnages avec certains robots de *Star Wars, épisode I : La Menace fantôme* (1999) : « Dans le dernier *Star Wars*, j'ai remarqué avec amusement que les robots ont à peu près la touche des miens, je trouve cela très flatteur. »

Dans la lignée de *La Revanche des humanoïdes*, d'autres films d'animation mettant en scène des personnages robotiques sont produits dans la décennie 1990, comme *Le Géant de fer* (*The Iron Giant*, par le réalisateur des *Indestructibles* et de *Ratatouille*, Brad Bird, 1999) qui traite d'une histoire d'amitié entre Hogarth Hughes, un garçon livré à lui-même, et un robot rencontré dans une forêt près de chez lui dans le contexte de la Guerre froide (années 1950) aux États-Unis.

## LES THÈMES ABORDÉS DANS LE FILM

### LES RAPPORTS ENTRE L'HUMAIN ET LA MACHINE : UNE MISE EN GARDE D'ACTUALITÉ

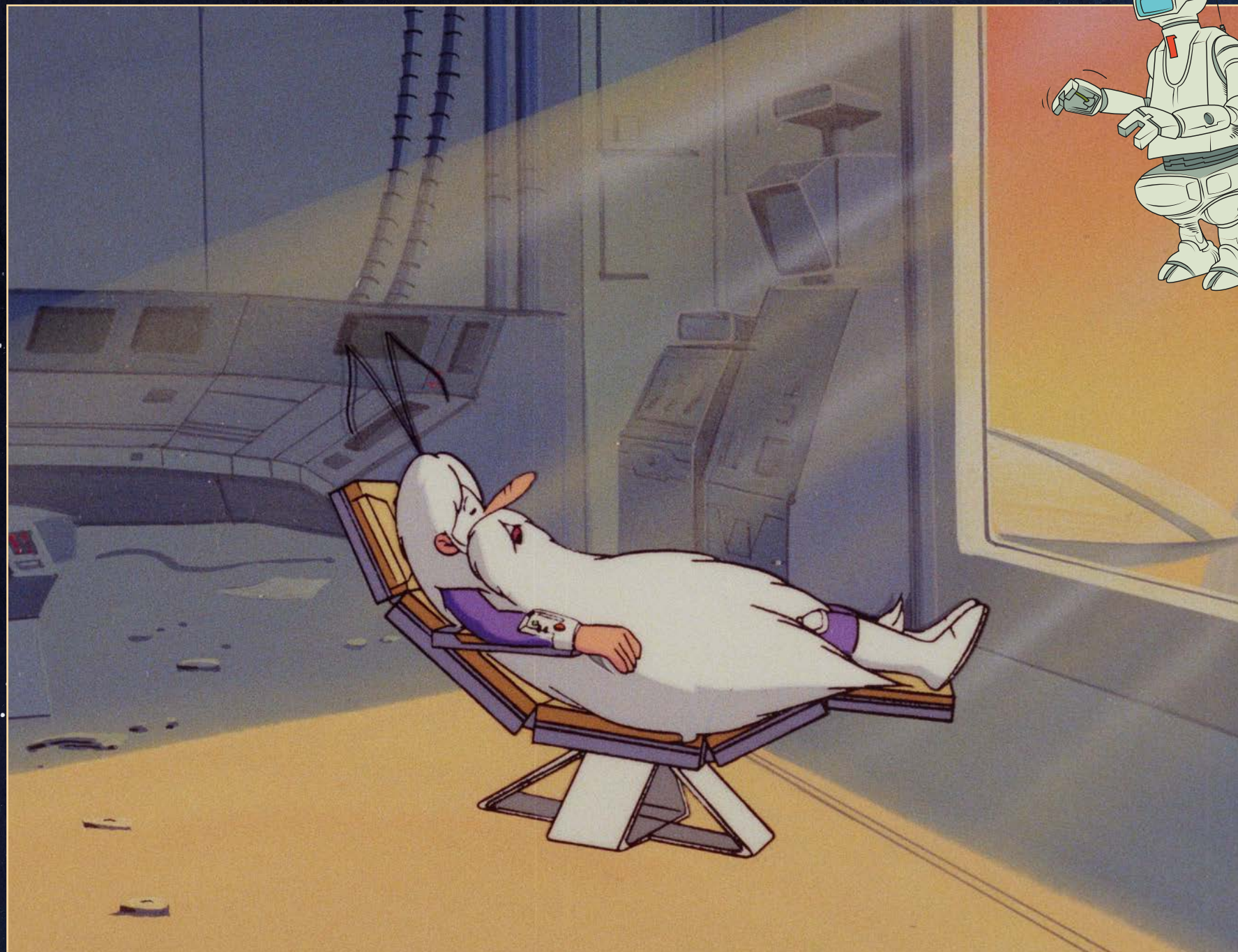
« Ce film a une motivation très profonde qui surgit vers la fin. À savoir qu'avec les meilleures intentions du monde, ne donnez pas trop de pouvoir à vos créations, les machines, les robots, sinon, un jour ou l'autre, ils voudront ou pourront supplanter les hommes. On a beau me dire que le cerveau humain est infiniment plus subtil que ne peut l'être un ordinateur ; mais un ordinateur peut penser des milliers, des millions de fois plus et plus vite qu'un cerveau humain, il n'y a pas les mêmes scrupules ou motivations. Il peut aussi s'amuser et pour lui, la vie humaine ne signifie rien. »

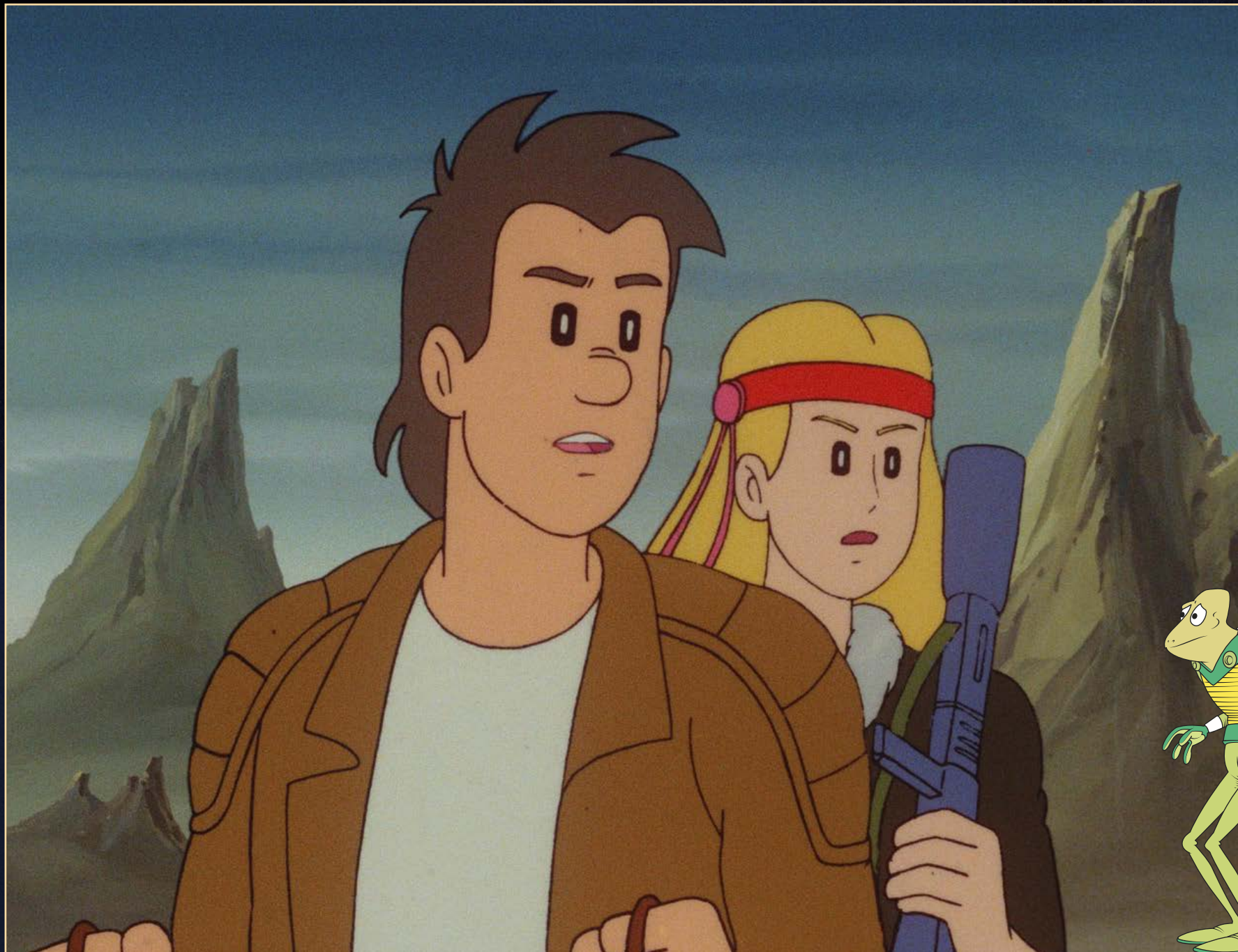
#### ALBERT BARILLÉ

*La Revanche des humanoïdes* s'engage sur le terrain de l'anticipation, alertant sur les nombreux dangers qui menacent notre planète.

La première réplique du film, prononcée par Psi, annonce le thème des rapports entre les humains et les machines : « Progressez, et un jour vous deviendrez dignes de notre communauté. Et ce jour-là nous reviendrons. » Ces paroles sont importantes pour la suite du film car elles ont un écho avec la fin. Ici, Psi se trouve sur une planète où vivent des êtres de Cro-Magnon, qui lui demandent de l'aide technologique. La réplique de Psi est intéressante dans le sens où elle signifie que la valeur des choses dépend de la manière dont on les obtient. Si on les acquiert par soi-même, alors elles auront de la valeur.

La mise en garde vis-à-vis des risques encourus par les sociétés robotisées est un des aspects majeurs du film. Albert Barillé a voulu montrer ce qui peut advenir à notre société si nous continuons le processus de robotisation : nos interlocuteurs du futur seront peut-être des robots. Tant que les machines restent au service de leurs créateurs, les progrès techniques sont bénéfiques, mais il faut veiller à ne pas laisser la possibilité aux robots de dépasser ce stade. Dans le film, le Grand Ordinateur aspirant à maîtriser l'univers est le résultat de ce risque.





### **LA DIMENSION MÉTAPHYSIQUE DU FILM : LA PLACE DE L'HUMAIN DANS L'UNIVERS**

« Ne pas accepter l'esclavage ; non pas au nom d'un désir de conquête mais tout simplement pour la dignité de l'homme, qui ne peut pas accepter la dictature de la machine ou des hommes qui sont des machines. »

**ALBERT BARILLÉ**

*La Revanche des humanoïdes* prolonge la réflexion sur les rapports entre les Hommes et les robots en lui donnant un tournant plus philosophique.

Si bien des choses dépassent l'humain, à commencer par la puissance de la nature, le film défend l'idée selon laquelle les êtres humains doivent ensemble essayer de se dépasser. Cela peut passer par le refus : lorsque la confédération Oméga choisit de combattre les humanoïdes, elle sait qu'elle n'a aucune chance de les vaincre. Autrement dit, Oméga s'engage dans la lutte afin de défendre ses convictions, car elle ne peut pas accepter d'être soumise à la dictature des humanoïdes.

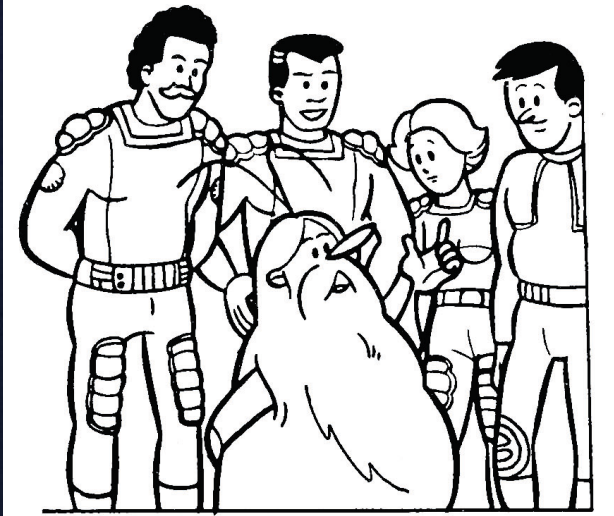
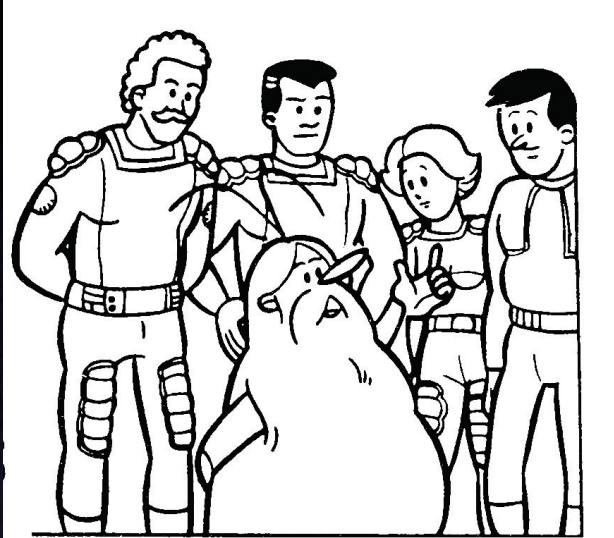
Cependant, le film ne vise pas à condamner les uns ou les autres. Il introduit de la nuance en soulignant subtilement que l'action des humanoïdes n'est pas méchante en elle-même, qu'ils sont motivés par leurs intérêts, certes, mais répondent à des ordres. Les humanoïdes ne font du tort aux autres que si ces derniers s'opposent à ce qu'ils entendent instaurer. Se pose alors la question de la légitimité.

« La morale de l'histoire, c'est que l'homme au stade actuel de son évolution est un Cro-Magnon, c'est à peine s'il ne monte pas encore aux arbres. Sa civilisation n'est que de surface. Il faut qu'il apprenne à être humain dans toutes les acceptions du terme. C'est le grand message de ce film. »

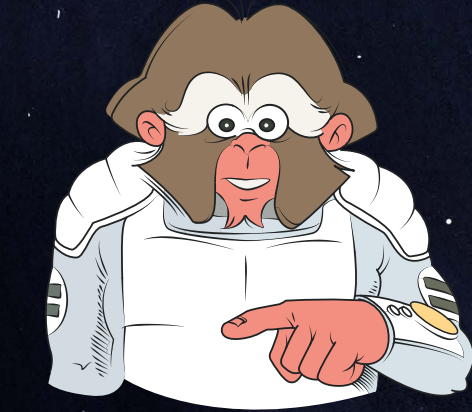
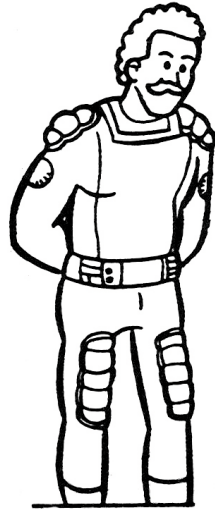
**ALBERT BARILLÉ**

# À TOI DE JOUER !

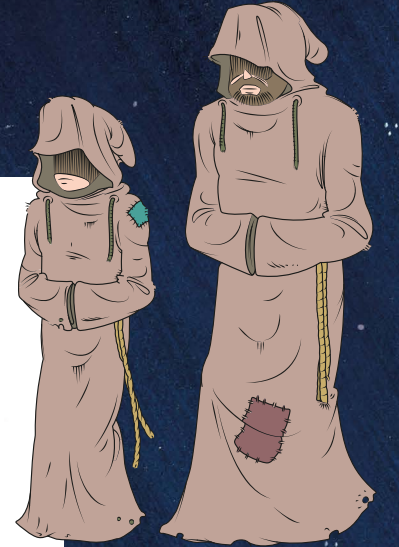
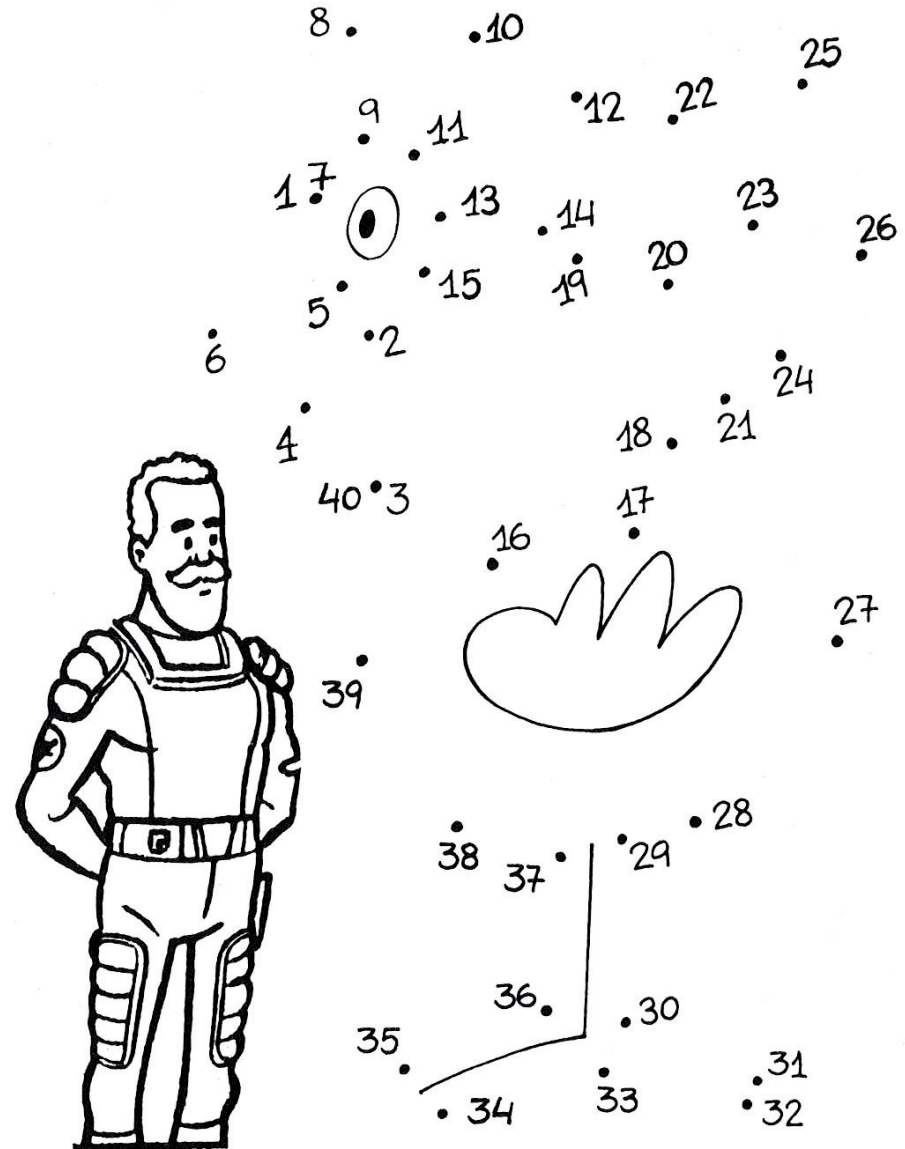
TROUVE LES 5 DIFFÉRENCES ENTRE LES DEUX DESSINS.



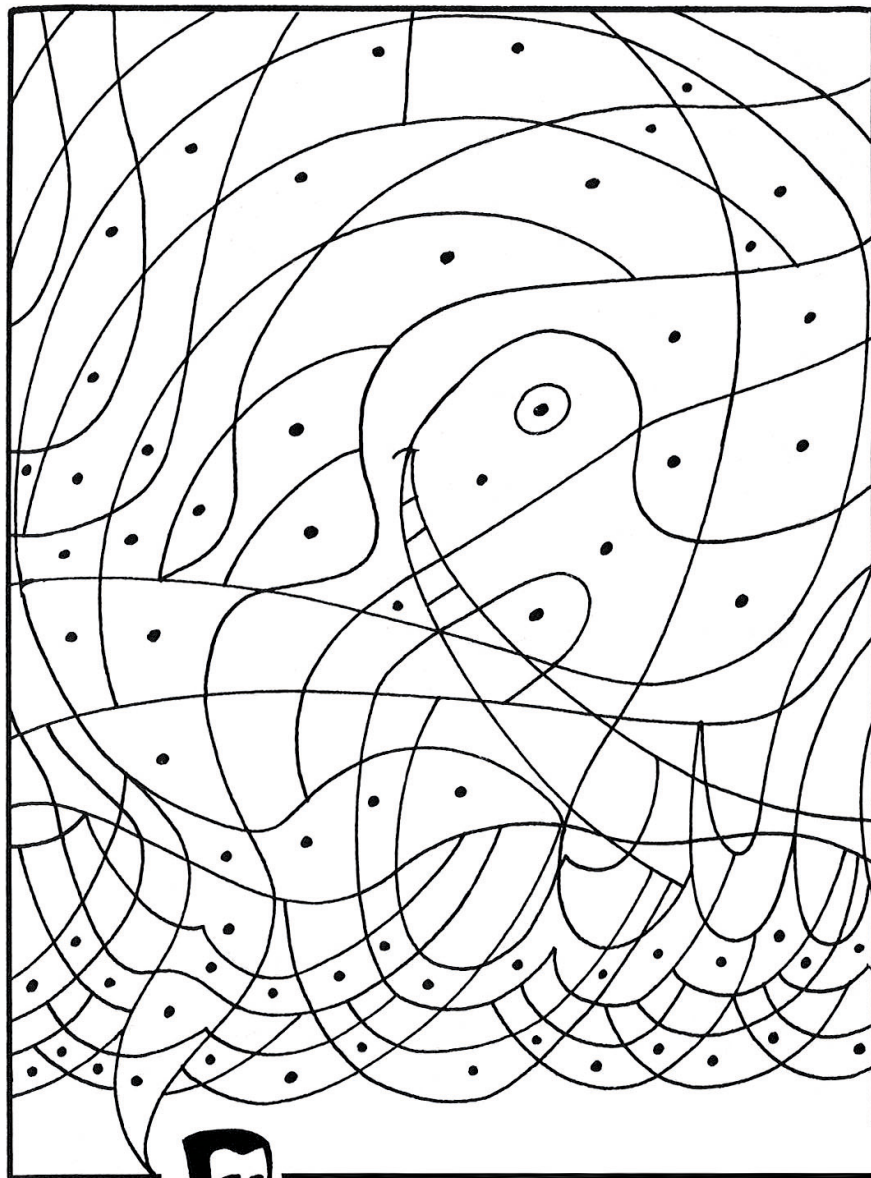
TROUVE LE CHEMIN POUR RESSORTIR DU LABYRINTHE.



RELIE LES POINTS DANS L'ORDRE CROISSANT ET DÉCOUVRE LE DESSIN CACHÉ.



**COLORIE LES ZONES  
MARQUÉES D'UN POINT NOIR  
ET TU VERRAS APPARAÎTRE  
LE DESSIN CACHÉ.**







[CARLOTTAFILMS.COM](http://CARLOTTAFILMS.COM)